



**KAYSERİ ÜNİVERSİTESİ**

**SAĞLIK BİLİMLERİ FAKÜLTESİ**

**FAALİYET RAPORU**  
**2024**

**OCAK 2025**

# İÇİNDEKİLER

<b>BİRİM YÖNETİCİSİ SUNUŞU .....</b>	<b>II</b>
<b>I-GENEL BİLGİLER.....</b>	<b>1</b>
<b>A. MİSYON VE VİZYON .....</b>	<b>1</b>
<b>B. YETKİ, GÖREV VE SORUMLULUKLAR .....</b>	<b>1</b>
<b>C. İDAREYE İLİŞKİN BİLGİLER.....</b>	<b>6</b>
<b>1-Fiziksel Yapı .....</b>	<b>7</b>
<b>2. Teşkilat Yapısı.....</b>	<b>8</b>
<b>3. Teknoloji ve Bilişim Altyapısı.....</b>	<b>10</b>
<b>4. İnsan Kaynakları .....</b>	<b>11</b>
<b>5. Sunulan Hizmetler.....</b>	<b>12</b>
<b>6-Yönetim ve İç Kontrol Sistemi.....</b>	<b>15</b>
<b>Mali Yönetim ve Harcama Öncesi Kontrol Sistemi.....</b>	<b>15</b>
<b>D. DİĞER HUSUSLAR.....</b>	<b>15</b>
<b>II-AMAÇ VE HEDEFLER.....</b>	<b>16</b>
<b>A) TEMEL POLİTİKALAR VE ÖNCELİKLER.....</b>	<b>16</b>
<b>B) DİĞER HUSUSLAR.....</b>	<b>17</b>
<b>III-FAALİYETLERE İLİŞKİN BİLGİ VE DEĞERLENDİRMELER .....</b>	<b>17</b>
<b>A. MALİ BİLGİLER .....</b>	<b>17</b>
<b>1. Bütçe Uygulama Sonuçları .....</b>	<b>17</b>
<b>2. Mali Denetim Sonuçları .....</b>	<b>17</b>
<b>3.Diğer Hususlar.....</b>	<b>17</b>
<b>B. PERFORMANS BİLGİLERİ.....</b>	<b>18</b>
<b>1.Faaliyet Bilgileri .....</b>	<b>18</b>
<b>2.Birim Süreç Performans Raporu .....</b>	<b>20</b>
<b>IV-KURUMSAL KABİLİYET VE KAPASİTENİN DEĞERLENDİRİLMESİ.....</b>	<b>22</b>
<b>A- ÜSTÜNLÜKLER .....</b>	<b>22</b>
<b>B- ZAYIFLIKLAR .....</b>	<b>22</b>
<b>C- DEĞERLENDİRME: .....</b>	<b>22</b>
<b>V- ÖNERİ VE TEDBİRLER.....</b>	<b>23</b>
<b>HARCAMA YETKİLİSİNİN İÇ KONTROL GÜVENCE BEYANI.....</b>	<b>24</b>

## **BİRİM YÖNETİCİSİ SUNUŞU**

23 Ekim 2020 tarih ve 31283 sayılı Resmi Gazete’de yayımlanan Cumhurbaşkan Kararı ile Kayseri Üniversitesi Sağlık Bilimler Fakültesi olarak kurulmuştur. Fakültemiz Öğretim elemanı kadrosunu tamamladığından 2024-2025 eğitim-öğretim yılında Çocuk Gelişimi Bölümüne 29 öğrenci alınmıştır.

Sağlık hizmetlerinin etkin bir biçimde sunulması, sağlığın farklı alanlarında eğitim görmüş profesyonellerin, ekip halinde ortak amaç doğrultusunda birlikte çalışmaya akademik personel temin etmekle mümkün olacaktır.

2024-2025 eğitim-öğretime Çocuk Gelişimi Bölümüne öğrenci müracatımız kabul edildiğinden eğitim - öğretime başlanmıştır. Modern eğitim olanakları ve sosyal imkânları ile güçlü, dinamik ve nitelikli öğretim elemanı kadrosuyla hizmet vermeyi sürdürmektedir.

Sağlık Bilimleri Fakültesi’nde insan sağlığıyla ilgili sorunları çözme yeteneğine sahip, farklı disiplinlerle birlikte çalışabilecek özellikli gençler yetiştirmektir. Ülkemizin alanında yeterli ve yetkin sağlık personeline duyduğu gereksinim dikkate alındığında; eğitim programının kalitesiyle, sürekli iyileşmeyi hedefleyen Sağlık Bilimleri Fakültesi oluşturmaktır.

Fakülte’nin hedefi; öğrencilerin mesleki bilgi ve beceriye sahip, bilimsel ve teknolojik yeniliklere açık, sorgulayıcı analitik düşünen, kendini ifade edebilen, mükemmele ulaşmayı hedefleyen, yaşam boyu öğrenmeyi öğrenmiş bireylerle beraber bölgemizin ve şehrimizin gelişmesine sosyal, kültürel ve ekonomik anlamda katkıda bulunabilecek nitelikli sağlık profesyonelleri yetiştirmek üzere çalışmalarını sürdürmektedir.

**Prof. Dr. Kurtuluş KARAMUSTAFA**  
**DEKAN (Uhde)**

## I- GENEL BİLGİLER

Kayseri Üniversitesi Sağlık Bilimleri Fakültesi misyon ve vizyonu, teşkilat yapısı, sunulan hizmetler, insan kaynakları, fiziki kaynakları ve mevzuatına ilişkin bilgiler bu bölümde verilmiştir.

### A. Misyon ve Vizyon

#### Misyon

Araştırmacı, takım çalışmasına yatkın, evrensel değerlere saygılı, bilgi üretimine katkı sağlayan, bilgiyi uygulamaya dönüştürebilen bireyler yetiştirmektir.

#### Vizyon

Evrensel nitelikte bilgi üreten, araştırmacı, katılımcı, paylaşımcı, yenilikçi bir öğretim kültürü ile sürekli gelişen, Türkiye’de önde gelen ve uygulamalı odaklı eğitimi ile mezunları tercih edilen bir fakülte olmaktır.

### B. Yetki, Görev ve Sorumluluklar

#### *Dekan:*

2547 sayılı Kanun'un 16. maddesi gereğince kurulan Fakülte organları, bu organların seçimleri, görev süreleri, yetki ve sorumlulukları aşağıdaki şekilde belirlenmiştir:

#### **Madde 16 –**

**a. (Değişik: 14/4/1982 - 2653/2 md.)** Atanması: Fakültenin ve birimlerinin temsilcisi olan Dekan, Rektörün önereceği, üniversite içinden veya dışından üç profesör arasından Yükseköğretim Kurulunca üç yıl süre ile seçilir ve normal usul ile atanır. Süresi biten Dekan yeniden atanabilir.

Dekan kendisine çalışmalarında yardımcı olmak üzere Fakültenin aylıklı öğretim üyeleri arasından en çok iki kişiyi dekan yardımcısı olarak seçer

Dekan yardımcıları, dekanca en çok üç yıl için atanır.

Dekana, görevi başında olmadığı zaman yardımcılarında biri vekâlet eder. Göreve vekâlet altı aydan fazla sürerse yeni bir dekan atanır.

**b. Görev, yetki ve sorumlulukları:**

(1) Fakülte kurullarına başkanlık etmek, fakülte kurullarının kararlarını uygulamak ve fakülte birimleri arasında düzenli çalışmayı sağlamak,

(2) Her öğretim yılı sonunda ve istendiğinde fakültenin genel durumu ve işleyişi hakkında rektöre rapor vermek,

(3) Fakültenin ödenek ve kadro ihtiyaçlarını gerekçesi ile birlikte rektörlüğe bildirmek, fakülte bütçesi ile ilgili öneriyi fakülte yönetim kurulunun da görüşünü aldıktan sonra rektörlüğe sunmak,

(4) Fakültenin birimleri ve her düzeydeki personeli üzerinde genel gözetim ve denetim görevini yapmak,

(5) Bu kanun ile kendisine verilen diğer görevleri yapmaktır.

Fakültenin ve bağlı birimlerinin öğretim kapasitesinin rasyonel bir şekilde kullanılmasında ve geliştirilmesinde gerektiği zaman güvenlik önlemlerinin alınmasında, öğrencilere gerekli sosyal hizmetlerin sağlanmasında, eğitim- öğretim, bilimsel araştırma ve yayını faaliyetlerinin düzenli bir şekilde yürütülmesinde, bütün faaliyetlerin gözetim ve denetiminin yapılmasında, takip ve kontrol edilmesinde ve sonuçlarının alınmasında rektöre karşı birinci derecede sorumludur

***Fakülte Kurulu:*****Madde 17 –****a. Kuruluş ve işleyişi:**

Fakülte kurulu, dekanın başkanlığında fakülteye bağlı bölümlerin başkanları ile varsa fakülteye bağlı enstitü ve yüksekokul müdürlerinden ve üç yıl için fakülte'deki profesörlerin kendi aralarından seçecekleri üç, doçentlerin kendi aralarından seçecekleri iki, yardımcı doçentlerin kendi aralarından seçecekleri bir öğretim üyesinden oluşur.

Fakülte kurulu normal olarak her yarıyıl başında ve sonunda toplanır.

Dekan gerekli gördüğü hallerde fakülte kurulunu toplantıya çağırır.

**b. Görevleri:**

Fakülte kurulu akademik bir organ olup aşağıdaki görevleri yapar:

(1) Fakültenin, eğitim- öğretim, bilimsel araştırma ve yayım faaliyetleri ve bu faaliyetlerle ilgili esasları, plan, program ve eğitim- öğretim takvimini kararlaştırmak,

(2) Fakülte yönetim kuruluna üye seçmek,

(3) Bu kanunla verilen diğer görevleri yapmaktır

<b>Fakülte Kurulu Üyeleri</b>	
1	Prof. Dr. Kurtuluş KARAMUSTAFA (Başkan)
2	Prof. Dr. Ertuğrul ŞAHMETLİOĞLU (Üye)
3	Prof. Dr. Zeki TEKİN (Üye)
4	Prof. Dr. Ercan KARAKÖSE (Üye)
5	Doç. Dr. Rıdvan KARABULUT (Üye)
6	Doç. Dr. Derya EVGİN (Üye)
7	Dr. Öğr. Üyesi Serdal DENİZ (Üye)
8	Fak. Sek. Mustafa YURDAKUL (Raportör)

***Fakülte Yönetim Kurulu:***

**Madde 18 –**

**a. Kuruluş ve işleyişi:**

Fakülte Yönetim Kurulu, Dekanın başkanlığında Fakülte Kurulunun üç yıl için seçeceği üç profesör, iki doçent ve bir yardımcı doçentten oluşur.

Fakülte yönetim kurulu dekanın çağırısı üzerine toplanır.

Yönetim kurulu gerekli gördüğü hallerde geçici çalışma grupları, eğitim- öğretim koordinatörlükleri kurabilir ve bunların görevlerini düzenler.

**b. Görevleri:**

Fakülte yönetim kurulu, idari faaliyetlerde dekana yardımcı bir organ olup aşağıdaki görevleri yapar:

- (1) Fakülte kurulunun kararları ile tespit ettiği esasların uygulanmasında dekana yardım etmek,
- (2) Fakültenin eğitim- öğretim, plan ve programları ile takvimin uygulanmasını sağlamak,
- (3) Fakültenin yatırım, program ve bütçe tasarısını hazırlamak,
- (4) Dekanın fakülte yönetimi ile ilgili getireceği bütün işlerde karar almak,
- (5) Öğrencilerin kabulü, ders intibakları ve çıkarılmaları ile eğitim- öğretim ve sınavlara ait işlemleri hakkında karar vermek,
- (6) Bu kanunla verilen diğer görevleri yapmaktır.

<b>Fakülte Yönetim Kurulu Üyeleri</b>	
1	Prof. Dr. Kurtuluş KARAMUSTAFA (Başkan)
2	Prof. Dr. Ertuğrul ŞAHMETLİOĞLU (Üye)
3	Prof. Dr. Zeki TEKİN (Üye)
4	Prof. Dr. Ercan KARAKÖSE (Üye)
5	Doç. Dr. Rıdvan KARABULUT (Üye)
6	Doç. Dr. Derya EVGİN (Üye)
7	Dr. Öğr. Üyesi Serdal DENİZ (Üye)
8	Fak. Sek. Mustafa YURDAKUL (Raportör)

Fakülte Kurulu ve Fakülte Yönetim Kurulu bu kanunla fakülte kurulu ve fakülte yönetim kuruluna verilmiş görevleri fakülte bakımından yerine getirir. 2547 sayılı Kanun'un 21. maddesi gereğince bölüm başkanının, görev süreleri, yetki ve sorumlulukları aşağıdaki şekilde belirlenmiştir:

Bir Fakülte ya da Yüksekokulda, aynı veya benzer nitelikte eğitim-öğretim yapan birden fazla bölüm bulunamaz.

### ***Bölüm Başkanı***

**Madde 21** – Bir fakülte ya da yüksekokulda, aynı veya benzer nitelikte eğitim- öğretim yapan birden fazla bölüm bulunamaz.

**Bölüm,** Bölüm Başkanı tarafından yönetilir.

**Bölüm Başkanı;** bölümün aylıklı profesörleri, bulunmadığı takdirde doçentleri, doçent de bulunmadığı takdirde yardımcı doçentler arasından fakültelerde dekan tarafından, fakülteye bağlı yüksekokullarda müdürün önerisi üzerine dekan tarafından, rektörlüğe bağlı yüksekokullarda müdürün önerisi üzerine Rektör tarafından üç yıl için atanır. Süresi biten başkan tekrar atanabilir.

Bölüm başkanı, görevi başında bulunamayacağı süreler için öğretim üyelerinden birini vekil olarak bırakır. Herhangi bir nedenle altı aydan fazla ayrılmalarda, kalan süreyi tamamlamak üzere aynı yöntemle yeni bir bölüm başkanı atanır. Bölüm başkanı, bölümün her düzeyde eğitim- öğretim ve araştırmalarından ve bölüme ait her türlü faaliyetin düzenli ve verimli bir şekilde yürütülmesinden sorumludur.

## **Öğretim Elemanlarının Çalışma Esasları:**

### **Madde 36 – (Değişik: 21/1/2010-5947/3 md.)**

Öğretim elemanları, üniversitede devamlı statüde görev yapar.

**(İptal birinci cümle: Anayasa Mahkemesi'nin 16/7/2010 tarihli ve E.: 2010/29, K.: 2010/90 sayılı Kararı ile.)** Öğretim elemanının görevi ile bağlantılı olarak verdiği hizmetin karşılığında telif ücreti adıyla bir bedel tahsil etmesi halinde 58 inci madde hükümleri uygulanır.

Öğretim üyesi, kadrosunun bulunduğu yükseköğretim birimi ile sınırlı olmaksızın ve ihtiyaç bulunması halinde görevli olduğu üniversitede haftada asgari on saat ders vermekle yükümlüdür. Öğretim görevlisi ve okutmanlar ise, haftada asgari on iki saat ders vermekle yükümlüdür. Öğretim elemanlarının, ders dışındaki uygulama, seminer, proje, bitirme ödevi ve tez danışmanlıklarının kaç ders saatine karşılık geldiği; kendi üniversitesi dışındaki devlet veya vakıf üniversitelerine bağlı yükseköğretim kurumlarında haftada verebileceği azami ders saatleri ve uzaktan öğretim programlarında verdikleri derslerin örgün öğretim programlarında verilen kaç ders saatine tekabül ettiği Yükseköğretim Kurulu tarafından belirlenir.

### **İdari Yetki Görev ve Sorumluluklar**

Her Fakülte'de, Fakülte Dekan'ına bağlı bir **Fakülte Sekreteri bulunur**. Sekretere bağlı büro ve iç hizmet görevlerini yapmak üzere gerekli görüldüğü takdirde, yeteri kadar şef ve diğer görevliler çalıştırılır. Bunlar arasındaki iş bölümü Dekan'ın onayından sonra uygulanmak üzere ilgili sekreterce yapılır. Fakülte Sekreterleri oy hakkı olmaksızın bağlı buldukları kurumun kurullarında raportörlük yaparlar.

Merkezileşen Öğrenci işlerinde fiilen görevlendirilen personeller öğrenci programlarında onay yetkisine sahiptir. Program danışmanları öğrenci ders atama ve diğer işlemlerden ilgili Fakültenin onayı ile sorumludur.

### **Mali Yetki Görev ve Sorumluluklar**

#### **-Mali Yetkililer**

<b>Harcama Yetkilisi (İta Amiri)</b>	<b>Gerçekleştirme Görevlisi</b>	<b>Taşınır Kayıt ve Kontrol Yetkilisi</b>
Prof. Dr. Kurtuluş KARAMUSTAFA REKTÖR DEKAN(Uhde) Dr. Öğr. Üyesi Serdal DENİZ Dekan a.	Mustafa YURDAKUL Fakülte Sekreteri	Tolga SAYGI Taşınır Kayıt Yetkilisi



### **C. İdareye İlişkin Bilgiler**

23 Ekim 2020 tarih ve 31283 sayılı Resmi Gazete’de yayımlanan Cumhurbaşkanlığı Kararı ile Kayseri Üniversitesi Sağlık Bilimleri Fakültesi olarak kurulmuştur.

#### **Fakültemizdeki Bölümler:**

##### **Beslenme ve Diyetetik Bölümü**

- Beslenme ve Diyetetik Anabilim Dalı

##### **Çocuk Gelişimi Bölümü**

- Çocuk Gelişimi Anabilim Dalı

##### **Hemşirelik Bölümü**

- Cerrahi Hastalıklar Hemşireliği Anabilim Dalı
- Çocuk Sağlığı ve Hastalıkları Hemşireliği Anabilim Dalı
- Doğum ve Kadın Hastalıkları Hemşireliği Anabilim Dalı
- Halk Sağlığı Hemşireliği Anabilim Dalı
- Hemşirelik Esasları Anabilim Dalı
- İç Hastalıkları Hemşireliği Anabilim Dalı
- Ruh Sağlığı ve Hastalıkları Hemşireliği Anabilim Dalı

##### **Odyoloji Bölümü**

- Odyoloji Anabilim Dalı

Fakültemizin henüz kendi binası bulunmamaktadır. Kayseri Üniversitesi 15 Temmuz Kampüsü içerisinde yer alan Safiye Çıkrıkçıoğlu MYO binası 1. katında eğitim-öğretim faaliyetlerine başlamıştır.

Fakültemizde 2 Adet Doçent, 2 Adet Dr. Öğr. Üyesi, 3 Adet idari personel, görev yapmaktadır.

## 1-Fiziksel Yapı

Fakültemizin henüz kendi binası bulunmamaktadır. Kayseri Üniversitesi 15 Temmuz Kampüsü içerisinde yer alan Safiye Çıkrıkçıođlu MYO binası 1. katında eğitim öğretim faaliyetlerine başlamıştır.



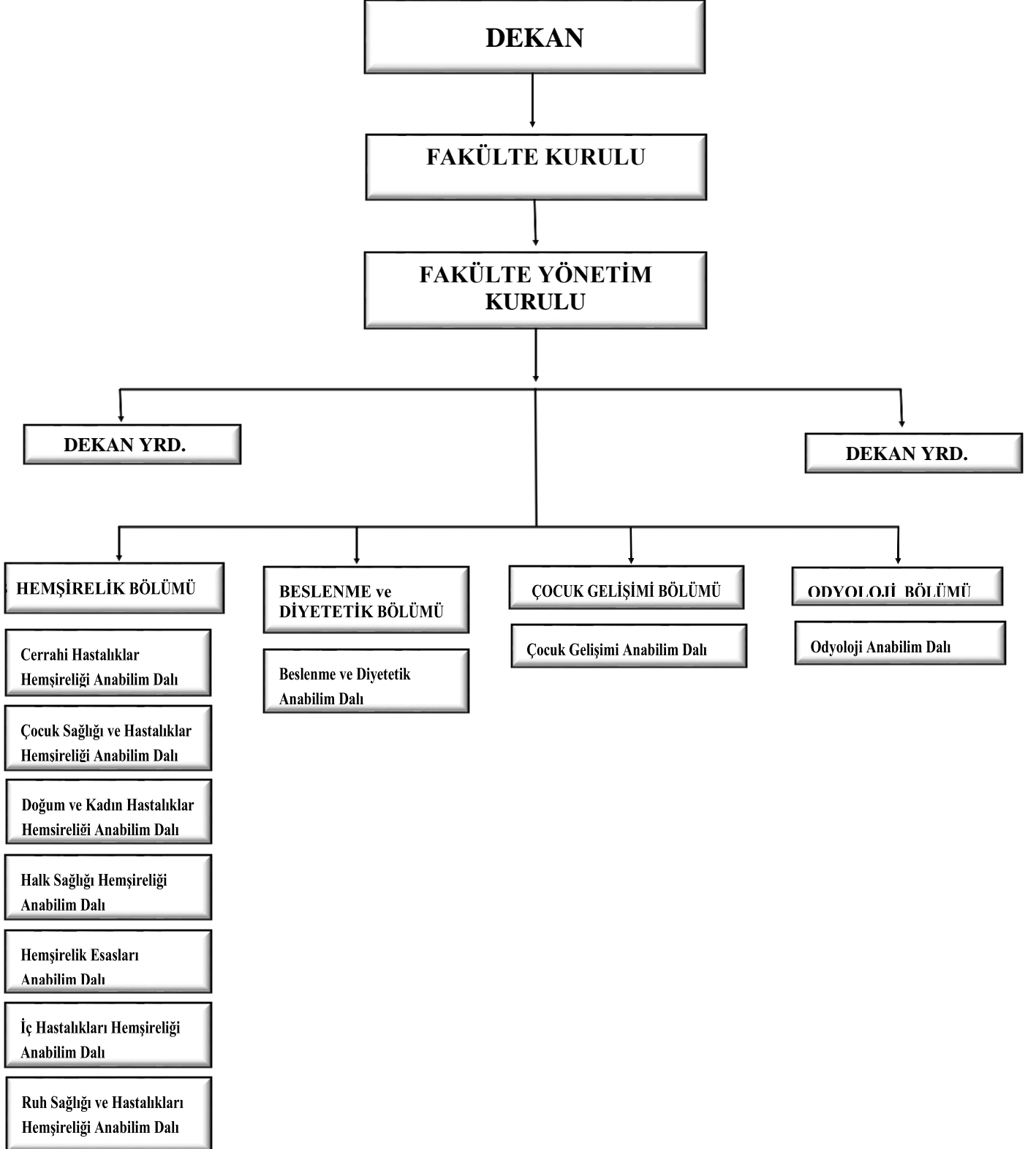
Yerleşke	Bina adı	Birimi	Kapalı alan m2	Fonksiyonu
15 Temmuz Yerleşkesi	Safiye Çıkrıkçıođlu MYO	Sađlık Bilimleri Fakóltesi	287	Eđitim Binası

Akademik-İdari Personel Hizmet Alanları			
	Ofis Sayısı	Kapalı alan (m <sup>2</sup> )	Kullanan Sayısı
Akademik Personel Çalışma Ofisi	13	247	6
İdari Personel Çalışma Ofisi	3	40	3
<b>Toplam</b>	<b>16</b>	<b>287</b>	<b>9</b>

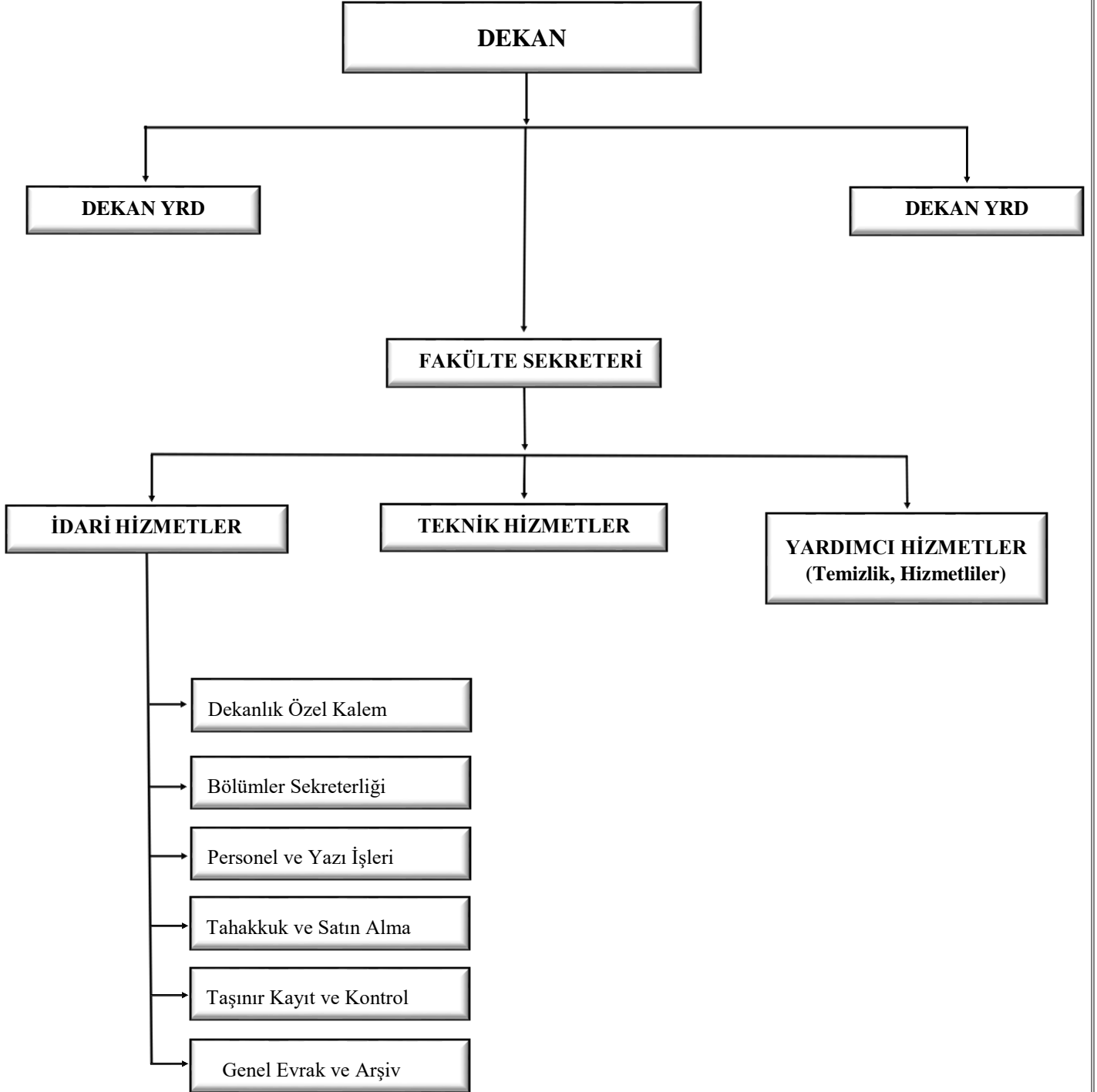
Eđitim Alanları		
	Sayı	Alan (m <sup>2</sup> )
Anfi	-	-
Derslik	1	40
Laboratuvar	-	-
<b>Toplam</b>	<b>1</b>	<b>40</b>

## 2. Teşkilat Yapısı

### AKADEMİK ORGANİZASYON ŞEMASI



## İDARİ ORGANİZASYON ŞEMASI



### 3. Teknoloji ve Bilişim Altyapısı

#### 3.1- Bilgisayarlar (Donanım Altyapısı)

BİRİM ADI	Masa Üstü Bilgisayar (all in one, hepsibir arada bilgisayar)	Bilgisayar Monitörü	Bilgisayar Kasası	Dizüstü Bilgisayar	Tablet
Sağlık Bilimleri Fakültesi	9	2	2	1	-
<b>TOPLAM</b>	<b>9</b>	<b>2</b>	<b>2</b>	<b>1</b>	<b>-</b>

#### 3.2- Yazılımlar

Yazılım	Açıklama
Microsoft Office	Temel Bilgisayar Bilimleri dersleri kapsamında kullanılmaktadır.

#### 3.3- Bilgiye Abonelik

Bilgiye Abonelik
Fakültemizde Bilgiye abonelik hakkında işlem bulunmamaktadır.

#### 3.4- 31.12.2024 Tarihi İtibariyle Taşınır Programında kayıtlı bulunan Birim Envanteri

	Cinsi	Sayısı
1	ÇAY MAKİNALARI	1
2	BİLGİSAYAR KASALARI	2
3	DİZÜSTÜ BİLGİSAYAR	1
4	TÜMLEŞİK ALL ONE BİLGİSAYAR	9
5	LAZER YAZICILAR	8
6	FOTOKOPİ MAKİNASI	1
7	İP TELEFON	8
8	DOSYA DOLAPLARI	24
9	TOPLANTI MASASI	1
10	ÇALIŞMA MASALARI	15
11	ÇALIŞMA KOLTUKLARI	26
12	MİSAFİR KOLTUKLARI	47
13	MADENİ PORTMANTO	19
14	SEHPALAR	13
15	ANAHTARLIK DOLABI	1
16	BİLGİSAYAR EKРАНLARI	2
17	BEKLEME KOLTUĞU	1
<b>TOPLAM</b>		<b>180</b>

#### 4. İnsan Kaynakları

##### Akademik Personel

Unvanlar İtibari ile Akademik Personel Sayısı			
	Kadroların Doluluk Oranına Göre		
	Dolu	Boş	Toplam
Profesör	-	-	-
Doçent	2		2
Dr. Öğretim Üyesi	2	-	2
Öğretim Görevlisi	-	-	-
Araştırma Görevlisi	-	-	-
<b>Toplam</b>			<b>4</b>

Akademik Personelin Yaş İtibariyle Dağılımı						
	21-25 Yaş	26-30 Yaş	31-35 Yaş	36-40 Yaş	41-50 Yaş	51- Üzeri
<b>Kişi Sayısı</b>			1	1	2	
<b>Yüzde</b>			25	25	50	

Akademik Personelin Cinsiyet İtibari ile Dağılımı			
Ünvanı	Kadın	Erkek	Toplam
Profesör			
Doçent	1	1	2
Dr. Öğretim Üyesi		2	2
Öğretim Görevlisi			
Araştırma Görevlisi			
<b>TOPLAM</b>	<b>1</b>	<b>3</b>	<b>4</b>

##### İdari Personel

İdari Personel (Kadroların Doluluk Oranına Göre) Dağılımı			
Hizmet Sınıfları	Dolu	Boş	Toplam
Genel İdare Hizmetleri Sınıfı	2		2
Sağlık Hizmetleri ve Yardımcı Sağlık Hizmetleri Sınıfı			
Teknik Hizmetler Sınıfı			
Avukatlık Hizmetleri Sınıfı			
Yardımcı Hizmetler Sınıfı	1		1
<b>TOPLAM</b>	<b>3</b>		<b>3</b>

İdari Personelin Eğitim Durumuna Göre Dağılımı					
	İlköğretim	Lise	Ön Lisans	Lisans	Yük. Lisans ve Doktora
Kişi Sayısı		1		1	1
Yüzde %		33,33		33,33	33,33

İdari Personelin Hizmet Süresine Göre Dağılımı						
	1-5 Yıl	6-10 Yıl	11-15 Yıl	16-20 Yıl	21-25 Yıl	26 Yıl ve Üzeri
Kişi Sayısı			3			
Yüzde %			100			

İdari Personelin Cinsiyete Göre Dağılımı		
	Kadın	Erkek
Kişi Sayısı	1	2
Yüzde %	33,33	66,66

İdari Personelin Yaş İtibariyle Dağılımı						
	20-25 Yaş	26-30 Yaş	31-35 Yaş	36-40 Yaş	41-50 Yaş	51-Üzeri
Kişi Sayısı			1		2	
Yüzde			33,33		66,66	

## 5. Sunulan Hizmetler

### 5.1 Eğitim Hizmetleri

#### Eğitim Programları Sayıları

Lisans Eğitim Programları	
BİRİM ADI	LİSANS PROGRAMLARI
SAĞLIK BİLİMLERİ FAKÜLTESİ	Çocuk Gelişimi Bölümü
SAĞLIK BİLİMLERİ FAKÜLTESİ	Beslenme ve Diyetetik Bölümü
SAĞLIK BİLİMLERİ FAKÜLTESİ	Hemşirelik Bölümü
SAĞLIK BİLİMLERİ FAKÜLTESİ	Odyoloji Bölümü

➤ Öğrenci Kontenjanları ve Doluluk Oranı

Öğrenci Kontenjanları ve Doluluk Oranı						
Program Kodu	PUAN TÜRÜ	Bölüm /Program Adı	Bölüm Kontenjanı	ÖSYM Sonucu Yerleşen	Boş Kalan	Doluluk Oranı
112370903	EA	Sağlık Bilimleri Fakültesi-Çocuk Gelişimi Bölümü	30	32	0	107
		<b>TOPLAM</b>	<b>30</b>	<b>31</b>	<b>0</b>	<b>103</b>

**Akademik Faaliyetler**

➤ Kitaplar (Editörlük)

Öğretim Elemanı	Yayın İsmi 2024
Dr. Öğr. Üyesi Serdal DENİZ	1) REHBERLİK VE ÖZEL EĞİTİM. Günlü A. (Editör), Deniz S. (Editör). Eğiten Yayıncılık, Ankara, 2024 2) ÖZEL GEREKSİNİMLİ ÖĞRENCİLER İÇİN SOSYAL ÖYKÜLER. Mustafa KARADUMAN / Mehmet Soner ODUNCU / Serdal DENİZ. Eğiten Yayıncılık. Ankara 2024. Kitap.
Dr. Öğr. Üyesi Cihangir KAÇMAZ	3) Cihangir KAÇMAZ. RİSK ALTINDAKİ ÇOCUKLAR. Kitap Bölümü. Eğiten Yayıncılık, Ankara, 2024
Doç.Dr. Rıdvan KARABULUT	4) Erken Çocukluk Dönemi Üstün Yetenekli Çocuklara Yönelik Dijital Etkinlikler. KARABULUT R. EĞİTEN KİTAP, Ankara, 2024. Kitap. 5) Yaratıcılığın Değerlendirilmesi. SERTDEMİR Ü., KARABULUT R. SANAT ve YARATICILIK, ARAL NERİMAN, CAN YAŞAR MÜNEVVER, SAĞLAM MEHMET, Editör, Hedef Yayıncılık, Ankara, ss.493-504, 2024. Kitap. 6) Rıdvan KARABULUT. TÜRKİYE'DE ÖZEL EĞİTİME KAYNAKLIK EDEN YASAL DAYANAK. Kitap Bölümü. Eğiten Yayıncılık, Ankara, 2024
<b>Toplam</b>	<b>6</b>



➤ **Diğer Yayınlar**

<b>Kapsam</b> <b>Yayın Türü</b>	<b>Ulusal</b>	<b>Uluslararası</b>	<b>Toplam</b>
ISI Dergilerinde Makale		2	2
SCI, SSCI, AHCI DIŞINDAKİ ALAN İNDEKLERİ (ESCI, Diğer Uluslararası Alan İndeksleri)		1	1
Diğer Dergilerde Makale		2	2
Bildiri		5	5
Kitap		6	6
<b>Toplam</b>		<b>16</b>	<b>16</b>

## **6-Yönetim ve İç Kontrol Sistemi**

### **Mali Yönetim ve Harcama Öncesi Kontrol Sistemi**

Birimimiz tarafından yürütülen mali işlem süreci aşağıdaki şekilde yürütülür.

- a) Fakültemiz ihtiyaçları akademik ve görevli idari personelin ihtiyaç listesini Fakülte Dekanlığına bildirmesi ve Dekanlığın uygun görmesiyle süreç başlatılır.
- b) İhtiyaç listesi mutemet tarafından düzenlenerek onay alınması için teklif hazırlanır.
- c) Onay Belgesi 4734 Sayılı Kanun'a uygun olarak hazırlanır.
- d) Onay Belgesi sonuçlandıktan sonra piyasa araştırması yapılır ve teklifler istenir.
- e) Piyasa Araştırması Teklifler-Zabıt-Sözleşme Tasarısı-Taahhüt Evrakı ile bunlara ilişkin belgeler incelenir. Yaklaşık maliyet cetveli hazırlanır.
- f) Ayrıntılı açık ve gerekçeli Ön Mali kontrol talep yazısı ve eki işlem dosyası 3 nüsha olarak hazırlanır.
- g) Dekanlığın uygun görmesiyle ödeme emrine bağlanan evraklar imzalanır.
- h) Harcama Birimi ön mali kontrol talep yazısı dosyasına bir nüshası kaldırılır.
- i) Strateji Geliştirme Daire Başkanlığına 2 nüshası gönderilir.

İhtiyaç belirleme ve araştırma için üç gün, onay için bir gün ve teklif için üç gün süreye ihtiyaç bulunmaktadır. Firma ile yapılan sözleşme gereği malzemenin kaç günde teslim olacağı belirlenir ve genellikle iki gün içinde teslimi sağlanır. Bütün bu süreç için toplam 9 gün yeterli olmaktadır. Bu işlemler için bir memur yeterlidir

### **D) Diğer Hususlar**

Bilgiler ve yapılanlar yukardaki maddelerde belirtilmiştir. Döner Sermayemiz olmadığındanda işlem yapılmamıştır.

### **Öğrencilerle ve diğer hususlarla İlgili;**

2024-2025 Güz dönemi itibariyle Fakültemiz Çocuk Gelişimi Bölümüne 29 öğrenci alınmıştır.

## **II-AMAC ve HEDEFLER**

### **A) Temel Politikalar ve Öncelikler**

#### **Politikalar**

Eğitimde kalite, mesleki bilgi beceri artışı, rekabetçi, dışa dönük donanımlı insan yetiştirmektir.

#### **Öncelikler**

Kaliteli eğitim, Donanım, Sosyal sorumluluk, Toplumsal sorumluluk, Bölgeye ve çevreye katkı anlayışı

#### **Kurumun Temel Değerleri**

- Türkiye Cumhuriyeti'nin temel ilke ve değerlerine sadakat,
- Bilimsellik,
- Adillik,
- Yenilikçilik,
- Üretkenlik,
- Etik değerlere bağlılık,
- Şeffaflık,
- Katılımcılık,
- Paylaşıcılık,
- Gelişime açıklık,
- Çevreye duyarlılık,
- Birlik ve beraberlik,
- Öğrenci odaklılık,
- Milli ve manevi değerlere bağlılık.

## B) Diğer Hususlar

# III-FAALİYETLERE İLİŞKİN BİLGİ VE DEĞERLENDİRMELER

## A. MALİ BİLGİLER

### 1. Bütçe Uygulama Sonuçları

#### Bütçe Giderleri

2024 Yılı Ekonomik Bazda Ödenek ve Harcamalar (TL)					
Ekonomik Açıklama	Başlangıç Ödeneği	Yıl Sonu Ödeneği	Harcama	Harcama/ B.Ö. (%)	Harcama / Y.S.Ö. (%)
01 Personel Giderleri	4.833.903,00	7,96	4.833.895,04	% 100	%99
02 Sos.Güv.Kur.De.Pr.G.	543.462,00	0,40	543.461,60	% 100	%99
03 Mal ve Hiz.Alım Gid.	1.100,00	20,00	1.080,00	% 100	%98
05 Cari Transferler	-	-	-	-	-
06 Sermaye Giderleri	-	-	-	-	-
TOPLAM	5.378.465,00	28,36	5.378.436,64	% 100	%99

B.Ö. Başlangıç Ödeneği Y.S.Ö. Yıl Sonu Ödeneği

### Tablolara İlişkin Açıklamalar

2024 yılında mali ödemelerle ilgili ön mali kontrol yapılmaktadır. Genel bütçeden yapılan ödemeler her yıl Sayıştay'ın denetiminden geçmektedir. Yapılan denetimlerde bugüne kadar herhangi bir olumsuzluk oluşmamıştır. Ancak yeni kurulması sebebiyle bundan böyle her yıl Fakültemize ayrılan ödenek miktarı düzenli bir şekilde artırılması, hazırlanan ödenek gerekçelerinin dikkate alınarak ödenek dağılımı yapılması ve ödenek sıkıntısı yaşanmaması arzulanmaktadır.

### 2. Mali Denetim Sonuçları

Birim iç ve dış mali denetim raporlarında yapılan tespit ve değerlendirmelerde herhangi bir sorun ile karşılaşılmemiştir.

### 3. Diğer Hususlar

Döner Sermaye Fakültemizde kurulmamıştır.

## B-PERFORMANS BİLGİLERİ

### 1.Faaliyet Bilgileri

#### Faaliyet Bilgileri (Sosyal ve Kültürel Faaliyet Bilgileri)

Birim adı	Etkinlik tarihi	Etkinliğin konusu	Katılımcı/konuşmacı
Sağlık Bilimleri Fakültesi	07.03.2024	Doç. Dr. Rıdvan Karabulut tarafından Kayseri Erkek Öğrenci Yurdu öğrencilerine yönelik gerçekleştirilen “Gençlerde Teknoloji Bağımlılığı” konulu söyleşi	Doç. Dr. Rıdvan Karabulut
Sağlık Bilimleri Fakültesi	20.03.2024	Dr. Öğr. Üyesi Serdal DENİZ tarafından Kayseri Üniversitesi idari ve akademik personele yönelik gerçekleştirilen “Özel Gereksinimli Öğrencileri Fark Etmek “ konulu konferans düzenlendi.	Dr. Öğr. Üyesi Serdal DENİZ
Sağlık Bilimleri Fakültesi	18.05.2024	Kayseri Üniversitesi Sağlık Bilimleri Fakültesi Dr. Öğretim Üyesi Serdal DENİZ tarafından ‘Çocuğum Otizmlili Olabilir mi? Tüm Yönleriyle’ konulu röportaj. You Tube Kanalı	Dr. Öğr. Üyesi Serdal DENİZ
Sağlık Bilimleri Fakültesi	27.09.2024	SBF’de Personele yönelik 27 Eylül 2024 tarihinde Kahvaltı Etkinliği yapılmıştır	Dr. Öğr. Üyesi Serdal DENİZ
Sağlık Bilimleri Fakültesi	09.10.2024	Doç. Dr. Derya Evgin tarafından "Sağlık Bilimleri Fakültesi Çocuk Gelişimi Bölümü" Bağımlılıkla Mücadele ve Farkındalık Atölye Çalışması' ile 29 öğrenciye etkinliği yapılmıştır.	Doç. Dr. Derya Evgin
Sağlık Bilimleri Fakültesi	02.12.2024	Doç. Dr. Derya EVGİN tarafından Aile ve Sosyal Hizmetler Bakanlığı Eğitim ve Yayın Dairesi Başkanlığı tarafından 02-06 Aralık 2024 tarihleri arasında "Yenilikçi Mahalli Hizmet İçi Eğitim Programı" kapsamında Kayseri Aile Sosyal Hizmetler İl Müdürlüğü Çocuk Hizmetleri Birimi personellerine (Katılımcı sayısı 70 kişi) yönelik “Çocuk Ruh Sağlığı” konusunda eğitim verilmiştir.	Doç. Dr. Derya Evgin
Sağlık Bilimleri Fakültesi	03.12.2024	Kayseri İl Millî Eğitim Müdürlüğü’nde 3 Aralık Dünya Engelliler günü kapsamında, 03.12.2024 tarihinde Dr. Öğretim Üyesi Serdal DENİZ tarafından ‘Özel Eğitim’ Konulu 200 öğretmene seminer verilmiştir.	Dr. Öğr. Üyesi Serdal DENİZ
Sağlık Bilimleri Fakültesi	03.12.2024	Doç. Dr. Derya EVGİN tarafından Aile ve Sosyal Hizmetler Bakanlığı Eğitim ve Yayın Dairesi Başkanlığı tarafından 02-06 Aralık 2024 tarihleri arasında "Yenilikçi Mahalli Hizmet İçi Eğitim Programı" kapsamında Kayseri Aile Sosyal Hizmetler İl Müdürlüğü Çocuk Hizmetleri Birimi personellerine (Katılımcı sayısı 70 kişi) yönelik “Alkol ve Uyuşturucu Madde Bağımlısı Birey ve Aileleri ile Çalışma” konusunda eğitim verilmiştir.	Doç. Dr. Derya Evgin
Sağlık Bilimleri Fakültesi	04.12.2024	Doç. Dr. Derya EVGİN tarafından Aile ve Sosyal Hizmetler Bakanlığı Eğitim ve Yayın Dairesi Başkanlığı tarafından 02-06 Aralık 2024 tarihleri arasında "Yenilikçi Mahalli Hizmet İçi Eğitim Programı" kapsamında Kayseri Aile Sosyal Hizmetler İl Müdürlüğü Çocuk Hizmetleri Birimi personellerine (Katılımcı sayısı 70 kişi) yönelik “İnsan Gelişiminde Sosyal Duygusal Öğrenme Modeli” konusunda eğitim verilmiştir.	Doç. Dr. Derya Evgin
Sağlık Bilimleri Fakültesi	05.12.2024	Doç. Dr. Derya EVGİN tarafından Aile ve Sosyal Hizmetler Bakanlığı Eğitim ve Yayın Dairesi Başkanlığı tarafından 02-06 Aralık 2024 tarihleri arasında "Yenilikçi Mahalli Hizmet İçi Eğitim Programı" kapsamında Kayseri Aile Sosyal Hizmetler İl Müdürlüğü Çocuk Hizmetleri Birimi personellerine (Katılımcı sayısı 70 kişi) yönelik “Dijital Tehlike” konusunda eğitim verilmiştir.	Doç. Dr. Derya Evgin

Sağlık Bilimleri Fakültesi	06.12.2024	Doç.Dr. Derya EVGİN tarafından Aile ve Sosyal Hizmetler Bakanlığı Eğitim ve Yayın Dairesi Başkanlığı tarafından 02-06 Aralık 2024 tarihleri arasında "Yenilikçi Mahalli Hizmet İçi Eğitim Programı" kapsamında Kayseri Aile Sosyal Hizmetler İl Müdürlüğü Çocuk Hizmetleri Birimi personellerine (Katılımcı sayısı 70 kişi) yönelik "Çocuklar ve Sağlıklı Beslenme" konusunda eğitim verilmiştir.	Doç. Dr. Derya Evgin
Sağlık Bilimleri Fakültesi	27.12.2024	27.12.2024 tarihinde Sağlık Bilimleri Fakültesi Çocuk Gelişimi Bölümü öğrencileri ile Kayseri Recep Tayyip ERDOĞAN Millet bahçesinde Doç. Dr. Rıdvan Karabulut başkanlığında dönem sonu kahvaltı etkinliği düzenlenmiştir.	Doç. Dr. Rıdvan Karabulut

### Proje Bilgileri

Birim adı	Proje Bilgisi	Proje Türü
Sağlık Bilimleri Fakültesi	-	-

### Patent, Faydalı Model Bilgileri

Birim adı	Patent, Faydalı Model Bilgisi	Tarih
Sağlık Bilimleri Fakültesi	-	-

## 2. Birim Süreç Performans Raporu

T.C.  
Kaysen Üniversitesi

SÜREÇ PERFORMANS PARAMETRESİ İZLEME FORMU												Yıl					2024						
Ana Süreç	Performans Parametresi	Ölçü Birimi	Ağırlık Puanı	Kurum Dışı Karşıla Yürüme	2022	2023	Hedef	Birim					SAGLIK BİLİMLERİ FAKÜLTESİ										
								Oca	Şub	Mar	Nis	May	Haz	Tem	Ağus	Eyl	Ek	Kas	Ara	O.D.	H.G. %	B.O.	
1.1.	Onisans ve lisans düzeyinde açılacak program sayısı	Sayı	50.0		40.0	100.0	1.0	0.0	0.0	0.0	0.0	0.0	0.0	0.0	1.0	0.0	0.0	0.0	0.0	0.0	1.0	100.0	50.0
1.1.	Programların tasarım, izlenmesi ve güncellenmesi süreçlerinde paydaşlarla (Öğrenci ve Dış paydaş) yapılan toplantı sayısı	Sayı	50.0		-	-	1.0	0.0	0.0	0.0	0.0	0.0	0.0	0.0	0.0	0.0	0.0	0.0	0.0	1.0	1.0	100.0	50.0
1.2	Danışmanlık Hizmetlerinden (Akademik) Öğrenci Memnuniyet Düzeyi	Yüzde(%)	20.0		-	-	65.0	0.0	0.0	0.0	0.0	0.0	0.0	0.0	0.0	0.0	90.0	0.0	90.0	100.0	20.0		
1.2	Ders izlenesi paylaşılan ders oranı	Yüzde(%)	20.0		-	-	100.0	0.0	0.0	0.0	0.0	0.0	0.0	0.0	0.0	0.0	100.0	0.0	100.0	100.0	20.0		
1.2	İş dünyasını katılım ile gerçekleştiren etkinlik sayısı	Sayı	20.0		-	-	1.0	0.0	0.0	0.0	0.0	0.0	0.0	0.0	0.0	0.0	1.0	0.0	1.0	100.0	20.0		
1.2	Öğrencilere yönelik yapılan sosyal etkinlik sayısı (konser, gezi, tiyatro gösterisi, vb.)	Sayı	20.0		-	-	1.0	0.0	0.0	0.0	0.0	0.0	0.0	0.0	1.0	0.0	0.0	1.0	100.0	20.0			
1.2	Öğrencilerin eğitim süreçlerinden memnuniyet oranı	Yüzde(%)	20.0		-	-	65.0	0.0	0.0	0.0	0.0	0.0	0.0	0.0	0.0	0.0	90.0	0.0	90.0	100.0	20.0		
1.3	Eğitim/Öğretim Ortamlarına Yönelik Öğrenci Memnuniyet Düzeyi	Yüzde(%)	25.0		-	-	65.0	0.0	0.0	0.0	0.0	0.0	0.0	0.0	0.0	0.0	90.0	0.0	90.0	100.0	25.0		
1.3	Erşilebilir ders bilgi paketi oranı	Yüzde(%)	25.0		-	-	100.0	0.0	0.0	0.0	0.0	0.0	0.0	0.0	0.0	0.0	100.0	0.0	100.0	100.0	25.0		
1.3	Öğrencilerin kayıtlı oldukları bölümlen/programdan memnuniyet oranı	Yüzde(%)	25.0		-	-	65.0	0.0	0.0	0.0	0.0	0.0	0.0	0.0	0.0	0.0	90.0	0.0	90.0	100.0	25.0		
1.3	Sınavların Uygun Ortam ve Koşullarda Yapıldığına Yönelik Memnuniyet Düzeyi	Yüzde(%)	25.0		-	-	65.0	0.0	0.0	0.0	0.0	0.0	0.0	0.0	0.0	0.0	90.0	0.0	90.0	100.0	25.0		

1.4	Eğitsel Amaçlı Etkinliklerden Öğrencilerin Memnuniyet Düzeyi	Yüzde(%)	25.0		-	-	65.0	0.0	0.0	0.0	0.0	0.0	0.0	0.0	0.0	0.0	90.0	0.0	90.0	100.0	25.0		
1.4	Öğrencilere Yönelik Oryantasyon Etkinliğine Katılım Oranı	Oran	25.0		-	0.0	80.0	0.0	0.0	0.0	0.0	0.0	0.0	0.0	100.0	0.0	0.0	0.0	100.0	100.0	25.0		
1.4	Öğrencilerin mesleki/bireysel gelişimlerini destekleyecek eğitim/etkinliklerden memnuniyet düzeyi	Yüzde(%)	25.0		-	-	65.0	0.0	0.0	0.0	0.0	0.0	0.0	0.0	0.0	0.0	90.0	0.0	90.0	100.0	25.0		
1.4	Uygun (Oryantasyon) Etkinliklerine Yönelik Öğrenci Memnuniyet Düzeyi	Yüzde(%)	25.0		-	0.0	65.0	0.0	0.0	0.0	0.0	0.0	0.0	0.0	0.0	90.0	0.0	0.0	90.0	100.0	25.0		
1.6	Akademik Teşvikten Yararlanan Öğretim Elemanı Oranı	Yüzde(%)	30.0		-	-	70.0	0.0	0.0	0.0	0.0	0.0	0.0	0.0	0.0	0.0	0.0	100.0	100.0	100.0	30.0		
1.6	Eğiticilerin eğitimine katılan öğretim elemanlarının oranı	Yüzde(%)	30.0		-	-	70.0	0.0	0.0	100.0	0.0	0.0	0.0	0.0	0.0	0.0	0.0	0.0	100.0	100.0	30.0		
1.6	Öğretim elemanı başına düşen bilimsel yayın sayısı	Sayı	40.0		-	100.0	2.0	0.0	0.0	0.0	0.0	0.0	0.0	0.0	0.0	0.0	100.0	0.0	100.0	100.0	40.0		
5.1.	Sosyal sorumluluk projesi sayısı	Sayı	100.0		-	-	1.0	0.0	0.0	0.0	0.0	0.0	0.0	0.0	0.0	0.0	1.0	0.0	1.0	100.0	100.0		
3.3.	Süreç Değerlendirme Toplantı Sayısı	Sayı	100.0		-	-	1.0	0.0	0.0	0.0	0.0	0.0	0.0	0.0	0.0	0.0	0.0	1.0	1.0	100.0	100.0		
3.4.	Adaylara yönelik bölüm/program tanıtımına yönelik faaliyet sayısı	Adet	30.0		-	-	1.0	0.0	0.0	0.0	0.0	0.0	1.0	0.0	0.0	0.0	0.0	0.0	1.0	100.0	30.0		
3.4.	Üniversite Tanıtımına Yönelik Faaliyeti Sayısı	Sayı	30.0		-	-	1.0	0.0	0.0	0.0	0.0	0.0	1.0	0.0	0.0	0.0	0.0	0.0	1.0	100.0	30.0		
3.4.	Yönetilen Etkinlik/Organizasyon Sayısı	Sayı	40.0		-	-	1.0	0.0	0.0	0.0	0.0	0.0	0.0	0.0	0.0	0.0	0.0	1.0	1.0	100.0	40.0		
3.5.	Kalite kültürünü yaygınlaştırma amacıyla düzenlenen faaliyet sayısı	Sayı	25.0		-	-	2.0	0.0	0.0	2.0	0.0	0.0	1.0	0.0	0.0	0.0	0.0	0.0	3.0	100.0	25.0		
3.5.	Kurumun dış paydaşları ile kalite süreçleri kapsamında gerçekleştirdiği değerlendirme toplantısı sayısı	Adet	25.0		-	-	1.0	0.0	0.0	0.0	0.0	0.0	0.0	0.0	0.0	0.0	0.0	1.0	1.0	100.0	25.0		
3.5.	Kurumun iç paydaşları ile kalite süreçleri kapsamında gerçekleştirdiği değerlendirme toplantılarının sayısı	Adet	25.0		-	-	3.0	0.0	0.0	0.0	0.0	0.0	0.0	0.0	0.0	0.0	0.0	3.0	3.0	100.0	25.0		

3.5.	Yönetimi Gözden Geçirme Toplantı Sayısı	Sayı	25.0	-	100.0	1.0	0.0	0.0	0.0	0.0	0.0	0.0	0.0	0.0	0.0	0.0	0.0	1.0	1.0	100.0	25.0
3.6.	Belirlenen Risklerin Giderilme Oranı	Yüzde(%)	100.0	-	-	70.0	0.0	0.0	0.0	0.0	0.0	0.0	0.0	0.0	0.0	0.0	0.0	100.0	100.0	100.0	100.0
3.7.	Eğiticilerin Eğitimi Programı Kapsamında Eğitim Alan Öğretim Elemanı Sayısı	Adet	100.0	-	-	4.0	0.0	0.0	4.0	0.0	0.0	0.0	0.0	0.0	0.0	0.0	0.0	0.0	4.0	100.0	100.0
4.3.	Akademik çalışmalarını teşvik etmeye yönelik faaliyet/ödül sayısı	Adet	10.0	-	25.0	1.0	0.0	0.0	0.0	0.0	0.0	0.0	0.0	0.0	0.0	0.0	1.0	0.0	1.0	100.0	10.0
4.3.	Endeksli dergi ve kitaplarda uluslararası iş birliği ile yayımlanmış yayın sayısı	Sayı	15.0	-	-	1.0	0.0	0.0	0.0	0.0	0.0	0.0	0.0	0.0	0.0	0.0	0.0	0.0	0.0	0.0	0.0
4.3.	Endeksli dergi ve kitaplarda yayımlanmış toplam yayın sayısı	Adet	15.0	-	-	6.0	0.0	0.0	0.0	0.0	0.0	0.0	0.0	0.0	0.0	0.0	6.0	0.0	6.0	100.0	15.0
4.3.	Öğretim elemanı tarafından yapılan proje başvuru sayısı	Adet	20.0	-	25.0	3.0	0.0	0.0	2.0	0.0	0.0	0.0	0.0	1.0	0.0	0.0	0.0	0.0	3.0	100.0	20.0
4.3.	Öğretim elemanlarının katıldığı bilimsel etkinlik sayısı	Sayı	20.0	-	25.0	4.0	0.0	0.0	0.0	0.0	0.0	0.0	0.0	0.0	0.0	0.0	4.0	0.0	4.0	100.0	20.0
4.3.	Öğretim elemanlarının katıldığı veya yaptığı tanıtıcı etkinlik (seminer, çalıştay, konferans, yayın, proje vb.) sayısı	Sayı	20.0	-	25.0	12.0	0.0	0.0	0.0	0.0	0.0	0.0	0.0	0.0	0.0	0.0	0.0	12.0	12.0	100.0	20.0
4.2.	Öğretim elemanlarının bilimsel çalışmalarına yapılan destek sayısı (Akademik Birimler)	Sayı	100.0	-	100.0	1.0	0.0	0.0	0.0	0.0	0.0	0.0	0.0	0.0	0.0	0.0	0.0	1.0	1.0	100.0	100.0
5.5.	Akademik Personel Memnuniyet Oranı	Yüzde(%)	20.0	-	-	65.0	0.0	0.0	0.0	0.0	0.0	0.0	0.0	0.0	0.0	0.0	80.0	0.0	80.0	100.0	20.0
5.5.	Çalışan Memnuniyet Anketine Katılım Oranı	Oran	10.0	-	40.0	70.0	0.0	0.0	0.0	0.0	0.0	0.0	0.0	0.0	0.0	0.0	100.0	0.0	100.0	100.0	10.0
5.5.	Çalışan Memnuniyet Oranı	Yüzde(%)	15.0	-	60.0	65.0	0.0	0.0	0.0	0.0	0.0	0.0	0.0	0.0	0.0	0.0	80.0	0.0	80.0	100.0	15.0
5.5.	Dış paydaşlara yönelik yapılan etkinlik sayısı	Sayı	15.0	-	-	1.0	0.0	0.0	0.0	0.0	0.0	0.0	0.0	0.0	0.0	0.0	0.0	1.0	1.0	100.0	15.0
5.5.	İç paydaşlara yönelik yapılan etkinlik sayısı	Sayı	15.0	-	-	2.0	0.0	0.0	0.0	0.0	0.0	0.0	0.0	0.0	0.0	2.0	0.0	0.0	2.0	100.0	15.0
5.5.	Öğrenci Memnuniyet Anketine Katılım Oranı	Yüzde(%)	10.0	-	-	70.0	0.0	0.0	0.0	0.0	0.0	0.0	0.0	0.0	0.0	0.0	100.0	0.0	100.0	100.0	10.0
5.5.	Öğrenci memnuniyet oranı	Yüzde(%)	15.0	-	-	65.0	0.0	0.0	0.0	0.0	0.0	0.0	0.0	0.0	0.0	0.0	80.0	0.0	80.0	100.0	15.0
<b>Toplam Başarı Oranı</b>																					<b>98.93</b>



## **IV-KURUMSAL KABİLİYET ve KAPASİTENİN DEĞERLENDİRİLMESİ**

### **A- Üstünlükler**

- Şeffaf, hesap verebilir, insan odaklı, etkili ve verimli bir yönetim sisteminin uygulanması.
- Fakülte yönetiminin yeniliklere açık, katılımcı ve sürekli gelişimi temel alan bir felsefeye sahip olması.
- Fakülte yeni kurulmakla birlikte hızlı bir adaptasyon süreci sağlamaya devam edecektir.
- Akademik personelin güçlü bir akademik kültüre sahip olması yönünde çalışmalar yapılmaktadır.
- Uzaktan Eğitim Merkezi imkânlarından ileride yararlanılması.
- Akademik personelin nitelikli, genç ve dinamik olması.
- Akademik kadronun ulusal ve uluslararası alanlarda yayın ve araştırma deneyimine sahip olması
- SBF'nin iş dünyası, yerel yönetimler ve sivil toplum temsilcileriyle güçlü bağlar kurması ve işbirlikleri ile şekillenmesi.
- Mevcut programların talep gören programlar olması, mezuniyet sonrası istihdam olanaklarının diğer fakültelere göre fazla olması.
- Uygulamaya yönelik eğitim verilecek olması.
- Öğrencilerin iş hayatına hazırlanmasına yönelik sürekli etkinliklerin yapılıyor olması.
- Akademik ve idari personelin işbirliği içinde çalışıyor olması.
- Fakültenin bilimsel araştırma projelerine destek olunması
- Olağanüstü durumlarda derslerin uzaktan ve sanal sınıflar yardımıyla online yapılmasına imkan veren teknolojik alt yapının bulunması.
- Öğretim Üyelerinin teknoloji kullanımı konusunda tecrübelerinin olması.
- Öğretim elemanlarının yayın ve proje kültürüne sahip olması.
- Bölümlerin lisansüstü eğitim (yüksek lisans ve/veya doktora) olanaklarının olması yönünde çalışmaların başlatılması.
- Modern ekipmanlarla birlikte, sınıfların tamamında projeksiyonla eğitim imkânının bulunması yönünde çalışmaların başlatılması.
- Fakülte yerleşkesinin kent merkezine yakın olması
- Derslerin bizzat Öğretim Üyeleri tarafından yürütülmesi.

### **B- Zayıflıklar**

- SBF'nin yeni bir fakülte olması ve dolayısı ile fakültenin tanınırlığının zaman alması.
- Öğretim üyelerinin akademik etkinliklerine ayrılan bütçenin yetersiz olması.

### **C- Değerlendirme:**

Belirtilen üstünlüklerin avantajını kullanmak suretiyle, zayıflıkların iş ve işleyişi aksatmasına yol açılmadan gerekli faaliyetler yürütülmektedir.

## **V- ÖNERİ VE TEDBİRLER**

Fakülte olarak kaliteli eğitimi daha üst düzeylere ulaştırabilmek için önümüzdeki yılda gerekli bütün çalışmalar yapılacaktır. Öğretim elemanlarımızın bilimsel çalışmalar yapabilmesi yönünde gerekli destekler sağlanacaktır.

Program ve ders içerikleri güncellenmeli, program konusunda okullara inisiyatif verilmeli kadro ve eleman alımında esneklik sağlanmalıdır.

Üniversitelerin hedefi olan çağdaş eğitim ve öğretim seviyesine ulaşmaları ancak kurumsal kimliklerini geliştirmeleri, kurumu meydana getiren tüm öğelerin niteliklerini ve iç paydaşların kuruma olan bağlılıklarını artırmaları ile mümkün olabilir.

Bu anlayış çerçevesinde Sağlık Bilimleri Fakültesi personel ve öğrencilerinin gelişimini destekleyecek ve sunulan hizmetlerin kalitesini arttıracak hedefler benimsemiştir. Bu hedefleri yerine getirirken Mali olanaklarını etkin ve verimli bir şekilde kullanmaya çalışmaktadır. Hayırseverlerin katkılarının artırılması konularında girişimlerde bulunmaktadır.

## Harcama Yetkilisinin İç Kontrol Güvence Beyanı

### İÇ KONTROL GÜVENCE BEYANI<sup>1</sup>

Harcama yetkilisi olarak görev ve yetkilerim çerçevesinde;

Harcama birimimizce gerçekleştirilen iş ve işlemlerin idarenin amaç ve hedeflerine, iyi malî yönetim ilkelerine, kontrol düzenlemelerine ve mevzuata uygun bir şekilde gerçekleştirildiğini, birimimize bütçe ile tahsis edilmiş kaynakların planlanmış amaçlar doğrultusunda etkili, ekonomik ve verimli bir şekilde kullanıldığını, birimimizde iç kontrol sisteminin yeterli ve makul güvenceyi sağladığını bildiririm.

Bu güvence, harcama yetkilisi olarak sahip olduğum bilgi ve değerlendirmeler, yönetim bilgi sistemleri, iç kontrol sistemi değerlendirme raporları, izleme ve değerlendirme raporları ile denetim raporlarına dayanmaktadır.

Bu raporda yer alan bilgilerin güvenilir, tam ve doğru olduğunu beyan ederim. (Kayseri, 20.01.2025)

Dr. Öğr. Üyesi Serdal DENİZ

Dekan a.

---

<sup>1</sup>Harcama yetkilileri tarafından imzalanan iç kontrol güvence beyanı birim faaliyet raporlarına eklenir.